



Cancer Awareness, Resources, and Education



Programa de Primavera 2012

Hospital General de San Francisco
Centro de Bienestar Comunitario
1001 Potrero Ave, 2 Piso, 2D35
Jueves 5:30-7:30pm

¿Qué es el Programa CARE?

CARE

Conocimiento, Recursos y Educación sobre el Cáncer

El proyecto CARE del Hospital General de San Francisco está diseñado para personas con cáncer que reciben su atención y tratamiento en el Hospital General de San Francisco (SFGH). Mediante el programa CARE, las personas con cáncer reciben educación y apoyo además de una cena saludable y deliciosa sin costo durante cada sesión.

Cada semana, durante 12 semanas, los miembros del grupo participarán en ejercicios de relajación, compartirán información y se brindarán apoyo mutuo. Diferentes profesionales de salud visitarán al grupo para compartir información y técnicas para ayudarle a cuidar mejor de sí mismo.



Horario de las Reuniones

Semana	Fecha	Tema	Presentador/a	Página
1	9 de Febrero	SESIÓN DE ORIENTACIÓN	Tahnee Gantt, MSW, LCSW Maria Jiménez, MD Grace Laidlaw	3-6
2	16 de Febrero	POR QUE EL CÁNCER OCURRE	MaryNieves Díaz Méndez, MD	7
3	23 de Febrero	MEDICINA Y MANEJO DE SÍNTOMAS	Roseangel Klein, RN	8
4	1 de Marzo	COCINA FÁCIL DE TEMPORADA	Laura Brainin-Rodriguez, MPH, MS, RD Mylena Dominguez	9-10
5	8 de Marzo	HACIENDO UNA CONEXCION CON SU DOCTOR	Alicia Fernandez, MD	11
6	15 de Marzo	COMO MEJORAR SU ESTADO DE ANIMO	Ricardo Muñoz, PhD	12
7	22 de Marzo	LATINOS Y EL CANCER	Eliseo Perez-Stable, MD	13
8	29 de Marzo	ZUMBA	Silvina Vergara	14
9	5 de Abril	CANCER Y RELACIONES	Mónica Rodas, MS	15
10	12 de Abril	YOGA	Patricia Jiron	16
11	19 de Abril	MASAJE		17
12	26 de Abril	RESUMEN/CIERRE		18
Mesa de Asesoría de C.A.R.E.				20

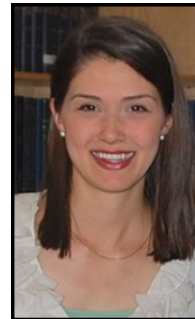
Directora de CARE: Blue Walcer, MPH

Blue Walcer, fundadora y directora del programa CARE y coordinadora de educación sobre la salud de la División de Hematología/Oncología del Hospital General de San Francisco, se esfuerza para que los pacientes jueguen un papel mayor a la hora de cuidar de su propia salud y de tomar decisiones relacionadas con su atención médica. Blue se recibió en Educación y Justicia Social y obtuvo su maestría en Salud Pública en Educación sobre la Salud Comunitaria de la Universidad de California, Berkeley. Su formación incluye trabajo con adolescentes, inmigrantes, trabajadores lesionados y víctimas de la violencia doméstica. Blue fue la ganadora del “National Grand”, el Premio de California Pacific a la Excelencia en Educación al Paciente; también recibió el Premio a la Calidad de Vida de la Sociedad Americana del Cáncer por su trabajo con el programa CARE.



Coordinadora: Carolina Bravo, MPH

Carolina Bravo, es la coordinadora de CARE y de diversos proyectos de educación de AVON en SFGH. Carolina recibió su licenciatura en Nutrición y Español de la Universidad de Connecticut y más recientemente completó su Maestría en Salud Pública de Columbia University con un enfoque en la promoción de salud. Ha trabajado con varios proyectos comunitarios en Connecticut y Nueva York incluyendo programas de nutrición y salud ambiental. Carolina mudó recientemente a San Francisco y está muy entusiasmada para explorar esta área del país e involucrarse con esfuerzos locales de la promoción de salud. En su tiempo libre, a Carolina le gusta cocinar, jugar tenis, practicar yoga, y salir a caminar.



Asistente del Programa: Sylvia Romero-Pagan

Sylvia Romero-Pagan se encuentra trabajando en la obtención de una licenciatura en Enfermería de la Universidad Estatal de San Francisco-Cañada College en Redwood City, CA. Una fuerte defensora de la salud y el bienestar de la comunidad, también está trabajando actualmente como Navegante de Paciente y Comunidad en el Hospital General de San Francisco- AVON Centro Integral de Mama proporcionando educación sobre la de salud de la mama y información de recursos comunitarios. Además, se desempeña como miembro del Comité de Bienestar de la Comunidad SFGH. Más importante aún, es madre de dos niños que la mantienen involucrada en varios deportes y actividades. Sylvia también es una ávida corredora.



Descripciones de las Charlas

SESIÓN DE ORIENTACIÓN

Jueves, 9 de febrero

Un diagnóstico de cáncer le cambia la vida de manera muy brusca. A través del proyecto CARE deseamos asegurarnos de que nadie tenga que pasar por esta experiencia a solas. Deseamos ayudarle a aprender maneras de mejorar su salud y su bienestar. Queremos presentarle a personas que tienen muchos conocimientos sobre el cáncer—profesionales de la salud y otras personas con cáncer. Cada semana los conductores del grupo y los conferenciantes le servirán de guía en las conversaciones y actividades del grupo. Los participantes y los conferenciantes compartirán ideas y estrategias que puedan beneficiarle a usted y a su salud. Durante la primera sesión compartiremos nuestras historias y aprenderemos sobre las diferentes maneras de cuidarnos a nosotros mismos. Un representante de la Sociedad Americana del Cáncer hablará de los programas y servicios gratuitos disponibles.

Conductora: Tahnee Gantt, MSW, LCSW

Tahnee Gantt es trabajadora social en la consulta de obstetricia y ginecología del Centro de Salud de la Mujer del Hospital General de San Francisco (SFGH). En el SFGH Tahnee lleva a cabo evaluaciones psicosociales de mujeres en el programa prenatal, proporciona apoyo emocional y psicológico, hace referidos para salud mental, educa a mujeres sobre los recursos comunitarios y trabaja con familias que participan en el programa de seguimiento de bebés prematuros o con problemas de salud. Tahnee también co-lidera un grupo de apoyo contra la violencia doméstica para mujeres hispanoparlantes. El grupo proporciona seguridad, apoyo y educación para ayudar a crear hogares que estén libres de violencia y en los que las familias puedan vivir con amor y respeto. Tahnee se crió en Japón, en México y en Costa Rica. Realizó sus estudios universitarios en lengua española y alemana en la Universidad Estatal de San Diego



y en la Universidad de Heidelberg, su maestría en administración de negocios y relaciones internacionales en la Universidad de Dallas, y su maestría en trabajo social en la Escuela Universitaria Smith de Trabajo Social. Tras su experiencia laboral previa en negocios y relaciones internacionales, Tahnee ha encontrado su “nicho” proporcionando atención y servicios sociales en un ambiente de diversidad cultural.

Co-Conductora: María García-Jiménez

María García-Jiménez es una estudiante de medicina de segundo año en el UC Berkeley-UC San Francisco Joint Medical Program (JMP) por medio del cual recibirá un master's of health science (MHS) y su MD. También es una estudiante en el programa PRIME-US, el cual entrena a médicos futuros que están comprometidos a colaborar con y practicar en comunidades de bajos recursos; sirviendo a estas comunidades mas allá del hospital o la oficina. María nació en Jalisco, México y se movió a Woodland, California con sus padres a los siete años. Recibió su BS en Neurociencias en Brown University en el 2010. En su tiempo libre disfruta bailar salsa, correr, visitar a su familia, y cocinar.



Co-Conductora: Grace Laidlaw

Grace Laidlaw se unió a CARE en el 2010 y ha sido inspirada por la valentía y dedicación de todos los miembros del programa CARE. Grace se mudó a San Francisco en el 2010, después de graduarse de Stanford University con una licenciatura en Biología. Actualmente ella trabaja como asistente de laboratorio en UCSF investigando mecanismos de inflamación y metástasis. Cuando no esta trabajando, Grace disfruta correr, escalar montañas y explorar la ciudad.



POR QUE EL CÁNCER OCURRE

Jueves, 16 de febrero

El cáncer ocurre cuando, por razones desconocidas, las células se dividen sin orden ni control. Hay tratamientos disponibles para las personas en todas las diferentes etapas del cáncer. Muchas veces, se requiere más de un tipo de tratamiento. Estos tratamientos incluyen cirugía (extirpar el cáncer mediante una operación), terapia de radiación (usando altas dosis de rayos-x para matar las células cancerosas o evitar que se dividan y crezcan) y quimioterapia (uso de medicamentos contra el cáncer para matar o inhibir el crecimiento de células cancerosas). En esta sesión usted aprenderá cuál de esos tipos de tratamientos están disponibles para usted, los beneficios y los riesgos de los tratamientos específicos, y los posibles efectos secundarios y cómo manejarlos. El aprender acerca de opciones y comentarlas con medico puede ayudarle a tomar las decisiones apropiadas para usted.

Conferenciante:

Mary Nieves -Méndez, MD

La Dra. Díaz-Méndez es la Coordinadora del Alance Comunitario y Asistente de Investigación del Centro sobre el Envejecimiento en Comunidades Diversas. Como medico entrenada en Cuba, la Dra. Díaz Méndez está muy consiente de los retos que es capaz de superar estos objetivos vitales de alcance comunitarias y con el publico a movilizar suficiente capacidad de la comunidad para establecer el primer grupo de apoyo en Español para mujeres de habla hispana con cáncer de mama en el condado de San Mateo.



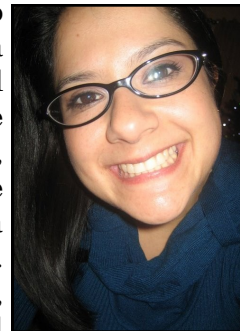
LA MEDICINA Y MANEJO DE SÍNTOMAS

Jueves, 23 de febrero

Todos tienen una experiencia distinta con el cáncer incluso los medicamentos y síntomas relacionados al cáncer. El dolor, el cansancio, la náusea, el estreñimiento, y la diarrea son síntomas comunes del cáncer. Los síntomas de cáncer pueden hacerlo difícil para dormir, trabajar, comer, pensar claramente, hacer las actividades diarias, y sobre todo tener un buen entendimiento de su medicamento. En esta sesión, examinaremos los diferentes síntomas del cáncer y los efectos secundarios que su medicamento podría provocar y explorar maneras prácticas para controlar y aliviar estos síntomas.

Conferenciante: Rosángel Klein, RN

Rosángel Klein se graduó de la escuela de enfermería en el 2005. Rosángel ha trabajado en la unidad de oncología en el Centro Médico California Pacific (CPMC) desde 2001. Ella empezó a trabajar en CPMC como auxiliar de enfermería mientras obtenía su licenciatura. Rosángel se unió al personal de enfermería en el 2005 donde ha asistido a varios pacientes con cáncer, así como en la administración de quimioterapia. Actualmente ella es una enfermera de oncología en CPMC. Además de lo previamente mencionado, Rosángel es una estudiante graduada del programa de enfermería clínica con una especialización en oncología de UCSF. Durante su tiempo libre Rosángel disfruta pasar tiempo con su hijo y su esposo.



COCINA FACIL DE TEMPORADA

Jueves, 1 de marzo

Comer bien es una parte importante del tratamiento del cáncer. Comer ciertos tipos de alimentos antes, durante y después del tratamiento puede ayudarle a sentirse mejor y más fuerte. Mantener una dieta nutritiva puede ser difícil, y el tratamiento del cáncer puede presentar retos adicionales. Sin embargo, hay muchas formas divertidas y fáciles de ayudarnos a comer bien. Durante esta sesión aprenderá acerca de la nutrición saludable relacionado al cáncer mientras explorar cómo preparar alimentos que sean fáciles de hacer y en temporada. No sólo aprenderemos qué alimentos son buenos para usted sino también cómo hacerlos deliciosos!

Conferenciante:

Laura Brainin-Rodríguez, MPH, MS, RD

Laura Brainin-Rodríguez trabaja con los Servicios de Nutrición del Departamento de Salud Pública de San Francisco. Allí ella provee entrenamiento y consultoría para sus empleados y proveedores y desarrolla e implementa programas de educación nutricional en la comunidad para la Red para una California Saludable (Network for a Healthy California). Ms. Brainin-Rodríguez tiene una Maestría en Nutrición, una Maestría en Salud Pública y Nutrición, ambas de la Universidad de California en Berkeley. Ella trabajó previamente en el Departamento de Obstetricia y Ginecología del Hospital Highland, el Programa WIC en San Francisco, el Centro de Salud Estudiantil de la Universidad de Stanford, el Programa de Mejoría de la Salud, también en Stanford y el Programa de CHDP en San Francisco.



Ella también le ha dado consejería nutricional a más de 10,000 personas que han. Ms. Brainin-Rodríguez ha dado presentaciones para el Programa CARE en Inglés y Español desde el comienzo del programa y tiene un interés personal en la nutrición y el cáncer. Ella es bilingüe y bicultural y vivió en Puerto Rico por 20 años.

Conferenciante: Mylena Dominguez

Mylena Dominguez posó dos años de estudios universitarios de la Escuela de Dietética y Nutrición de su natal Ciudad de México, México. En el 2010, ella recibió un certificado como Nutricionista del Programa de Asistentes de Nutrición de CCSF. En el pasado, ella ha conducido clases de nutrición y bienestar en el Centro de Salud del Barrio de la Misión y el Centro para Ancianos de la calle 30. Mylena trabaja para el Departamento de Salud Pública, Servicios de Nutrición en donde enseña y asiste en el desarrollo de clases de nutrición para el Proyecto Sentirse Bien. Ella tiene una pasión por la alimentación saludable y ha tenido un interés en la nutrición y las artes culinarias desde muy pequeña. Actualmente ella estudia en la Universidad Estatal en San Francisco para convertirse en una Nutrióloga (Registered Dietitian). En su tiempo libre, Mylena disfruta pasar tiempo con su esposo y amigos, ir al mercado agrícola, probar nuevos platillos, cocinar, y asistir a clases de actividad física en varios locales de YMCA.



HACIENDO UNA CONEXIÓN CON SU DOCTOR

Jueves, 8 de marzo

Unos de los aspectos más importantes de atención médica es interacción entre el profesional de la salud y el paciente y su familia. Sabemos que la gente mejora más cuando entiende y participa claramente en su atención médica. Sin embargo, participar y entender no es siempre fácil, por muchas razones. En esta sesión usaremos la discusión en grupo y los juegos de rol para hablar de los obstáculos en la comunicación eficaz con su profesional de la salud y ofrecer estrategias para aprovechar al máximo su visita al médico.

Conferenciante:

Alicia Fernandez, MD

La Dra. Alicia Fernández, profesora asociada de medicina clínica en la Escuela de Medicina de UCSF y actualmente practica Medicina Interna en el Hospital General de San Francisco. La Dra. Fernández ha recibido varios honores en reconocimiento de su calidad de enseñanza y de su excelencia en dar atención médica. La Dra. Fernández está interesada en la



investigación sobre la comunicación y la salud de poblaciones vulnerables, los Latinos, e inmigrantes. La Dra. Fernández recibió su título universitario en biofísica molecular y bioquímica de la Universidad de Yale, su doctorado en Medicina en Colegio de Medicina Albert Einstein y completó su residencia en medicina interna en UCSF.

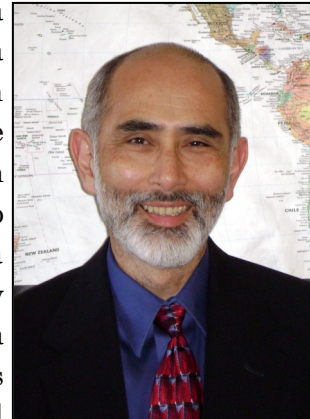
COMO MEJORAR SU ESTADO DE ANIMO

Jueves, 15 de Marzo

Es normal sentir cambios en el estado de ánimo, sobre todo cuando se lidia con una enfermedad que le cambia la vida a uno como el cáncer. En esta sesión se presentará métodos prácticos para manejar su estado de ánimo. Estos se enfocará hacia como usar sus pensamientos, sus actividades diarias, y sus contactos con otras personas para sentirse emocionalmente bien.

Conferenciante: Ricardo F. Muñoz, Ph.D.

El Dr. Muñoz es profesor de psicología de la Facultad de Medicina de la Universidad de California, San Francisco y jefe del Departamento de Psicología del Hospital General de San Francisco. Dr. Muñoz recibió su título universitario en psicología de la Universidad de Stanford y su maestría y doctorado en psicología clínica de la Universidad de Oregón. Dr. Muñoz es especialista en la prevención y el



tratamiento de la depresión. Ha ganado numerosos honores y premios por su trabajo de ayuda a la comunidad proporcionando servicios y enseñando a otros. El Dr. Muñoz inmigro con su familia del Perú al distrito de la Misión en San Francisco cuando él tenía 10 años.



LATINOS Y EL CÁNCER

Jueves, 22 de marzo

Los latinos tienen una experiencia con el cáncer que se diferencia de la de otros grupos raciales y étnicos. Esta presentación hará hincapié en como el cáncer varía entre los latinos y los latinos y la incidencia de los diagnósticos más frecuentes de cáncer. Por otra parte, se examinarán las diferencias en el tratamiento y la calidad de aun, esta presentación será una ocasión para que los participantes de CARE discutan ideas sobre el porque existen estas diferencias y como se pueden mejorar el tratamiento.

Conferenciante:

Eliseo J. Pérez-Stable, MD

El Dr. Eliseo J. Pérez-Stable nació en La Habana, Cuba, y emigró a los EE.UU. cuando tenía 8 años. Eliseo es profesor de medicina en la Facultad de Medicina de la Universidad de California, San Francisco (UCSF). Recibió su título universitario y médico de la Universidad de Miami (BA y MD), hizo su residencia en atención primaria de medicina interna general en UCSF y completó su especialización en la Henry J. Káiser Familia Fundación en medicina interna general antes de ser nombrado profesor adjunto de UCSF en julio de 1983. Dr. Pérez-Stable se mantiene activo en el ámbito clínico y educa a residentes y estudiantes en atención primaria de medicina interna rutinariamente. Dr. Pérez-Stable es Director del Centro de Investigación para la Efectividad Médica en las Poblaciones Diversas de UCSF (MERC) y del Centro para el Envejecimiento en las Comunidades Diversas (CADC) que se centran en la salud de las poblaciones étnicas de EE.UU., con énfasis en el cáncer, el tabaco, y la salud reproductiva. El Dr. Pérez-Stable también trabaja arduamente con poblaciones latinas internacionalmente.



ZUMBA

Jueves, 29 de marzo

Zumba es un ejercicio único que combina bailes latinos tradicionales con los aeróbicos, lo que nos permite promover una vida saludable a través de nuestra cultura latina. La salud mental y el ejercicio apropiado son factores claves que juegan un papel importante en el proceso de recuperación de los pacientes y sobrevivientes del cáncer. En esta sesión vamos a utilizar el movimiento y la música para alcanzar un nuevo potencial durante su experiencia con cáncer, ayudándoles a afrontar su enfermedad de una manera más positiva de curar nuestros cuerpos, mentes, y espíritus.

Conferenciante: Silvina Vergara

Silvina es consejera integral, terapeuta de sonido, y educadora sobre la conciencia de uno mismo. Está certificada en Zumba y masaje terapéutico y tiene más de 25 años de experiencia en el campo de trabajo energético. Nacida en Argentina, a temprana edad comenzó sus estudios espirituales y de expresión artística. Se trasladó a los EEUU en 1987. En 1997 estudió y se certificó en trabajo con sonido, así como también en masaje integral. Su trabajo consiste en el desarrollo natural del sistema energético de sanación. En sus prácticas promueve la aceptación, la apreciación, y el amor hacia uno mismo y los demás con lo que se experimenta una profunda transformación.



CÁNCER Y RELACIONES

Jueves, 5 de abril

La sexualidad es un tema que a menudo es pasado por alto. Al igual que otros aspectos de su vida, puede ser que el sexo no sea lo mismo después de cáncer. Si el tratamiento de cáncer le ha disminuido sus deseos sexuales, alterado su imagen física, o simplemente le gustaría aprender más sobre el tema, “Cáncer y Relaciones” es para usted! En esta sesión vamos a crear un ambiente seguro y sin prejuicios que los invitará a todos a tener una discusión franca sobre la sexualidad.

Conferenciante: Mónica Rodas, MS

Mónica Rodas obtuvo su Licenciatura en Educación para Salud y su Maestría en Educación, Promoción, y Defensa en Salud Sexual y Reproductiva. Mónica es docente de la Facultad de Medicina de la Universidad de El Salvador. Ella tiene experiencia en la dirección y elaboración de programas de educación para la salud sexual y reproductiva dirigidos a poblaciones vulnerables, con enfoque en derechos humanos y equidad de género. Mónica también ha ejercido en investigaciones sobre calidad de vida relacionada con la salud de las personas viviendo con el Virus de Inmunodeficiencia Humana (VIH). A Mónica le gusta salir a correr en las mañanas, escuchar música, y leer. Ella está agradecida con CARE porque su madre ha beneficiado de este bello programa y por tener la oportunidad de participar como conferenciante.



YOGA

Jueves, 12 de abril

Los sobrevivientes de cáncer a menudo se sienten cansados y tienen problemas para dormir durante meses – o incluso años – después de su última quimioterapia o una sesión de radiación. Yoga puede ayudarle a dormir mejor, a sentirse con más energía, y a reducir el consumo de medicamentos para dormir. En esta sesión exploraremos formas de yoga Hatha, un tipo de yoga restaurativo de baja intensidad, que incluye ejercicios de respiración y meditación.

Conferenciante: Patricia Jirón

Patricia Jirón recibió su certificado como maestra de yoga del Piedmont Yoga Studio y ha practicado desde 1997. Ha sido bailarina durante más de 20 años y enseña danza en la ODC School Youth Program, un programa para adolescentes, y en el City Dance Studio. Patricia también practica meditación Vipassana.



MASAJE CURATIVO

Jueves, 19 de abril

A lo largo de los tiempos la gente ha usado el contacto físico para tratar de sanar. El masaje terapéutico se basa en el principio que el contacto curativo puede aumentar la circulación sanguínea y potenciar el sistema inmune. Al mejorar la circulación, el masaje curativo aporta oxígeno y nutrientes a los tejidos y ayuda a eliminar productos de desecho. El masaje también ayuda a que la sangre vuelva al corazón, lo cual disminuye la tensión muscular y el cansancio. El masaje puede aliviar el insomnio, el agarrotamiento, la ansiedad y la depresión. El masaje no puede curar el cáncer pero, como promueve la relajación muscular y la reducción del estrés, las personas con cáncer cuentan que el masaje le hace sentir más relajadas y mejora su calidad de vida y bienestar. Porque calma el alma y la mente, el masaje ayuda no solo físicamente sino también emocionalmente. En esta sesión exploraremos distintos tipos de terapias corporales, incluyendo la acupuntura y el masaje sueco. Cada uno de nosotros tendrá la oportunidad de recibir un masaje en silla de una terapeuta masajista y probaremos técnicas de auto ayuda con acupresura para promover nuestra propia salud y bienestar. Esta sesión experiencial nos proporcionara información valiosa, contacto curativo, e importantes estrategias de auto-curación.



RESUMEN/CIERRE

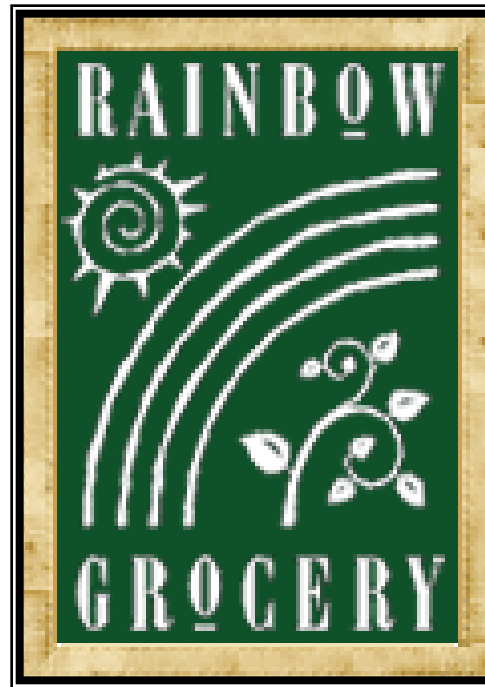
Jueves, 26 de abril

En esta sesión consideraremos cómo el programa le ha afectado a usted a la hora de resolver sus problemas, tomar decisiones, formar una relación paciente-proveedor de salud, enfrentar la situación y pasar a la acción. También compartiremos las elecciones y cambios que usted ha hecho en su vida desde su participación en el programa CARE. Analizaremos maneras de continuar y ampliar los cambios positivos que usted ya haya hecho.



¡Marca su calendario!
Viernes, 4 de Mayo

**Excursión a
Rainbow Grocery**



Mesa de Asesoría de C.A.R.E.

Donald Abrams, MD

El doctor Donald Abrams es el jefe de la División de Hematología/Oncología del Hospital General de San Francisco y oncólogo en los programas clínicos del Centro Osher de Medicina Integral de UCSF. Es profesor de medicina clínica de la Universidad de California en San Francisco. Recibió su título universitario en biología molecular por la Universidad Brown en 1977 y en medicina por la Escuela de Medicina de la Universidad de Stanford. Después de completar su residencia en el Hospital-Fundación Kaiser de San Francisco en 1980, recibió una beca para la investigación sobre Hematología/Oncología en el Instituto de Investigación sobre el Cáncer de la Universidad de California en San Francisco. En el año 2004 completó un Fellowship en el programa de Medicina Integrativa en la Universidad de Arizona.

Kevin Barrows, MD

Kevin Barrows es profesor clínico auxiliar del Departamento de Medicina Familiar y Comunitaria de la Universidad de California en San Francisco. El Dr. Barrows también es el director del Programa de Reducción del Estrés Basado en la Conciencia del Centro Osher de Medicina Integral. Se recibió en medicina por la Escuela de Medicina de la UCSF en 1993. Terminó su residencia en práctica familiar y recibió la certificación del consejo en 1996. El Dr. Barrows ha investigado sobre diversos aspectos clínicos de salud internacional, medicina de urgencias, medicina hospitalaria y atención primaria a la comunidad. En la actualidad le interesa principalmente la medicina que busca una integración del cuerpo y la mente, y en especial el uso de la concienciación en el contexto de atención a la salud.

Alicia Boccellari, PhD

Alicia Boccellari es profesora de psicología clínica de la Universidad de California y de la Escuela de Medicina de San Francisco. Es la directora de la División de Medicina Psicosocial del Hospital General de San Francisco. La doctora Boccellari ha llevado a cabo investigaciones clínicas sobre temas diversos como el SIDA y la demencia, la gente desamparada y sin hogar, y las enfermedades mentales asociadas a eventos traumáticos (PTSD). Ha publicado

varios artículos sobre temas diversos, como el dolor por la pérdida de seres queridos, o la asistencia a las personas al cuidado de familiares con problemas físicos y psicológicos graves. La doctora Boccellari ha creado programas innovadores que han sido reconocidos en el ámbito nacional.

Daniel Dohan, PhD

Daniel Dohan es profesor adjunto auxiliar del Instituto de Estudios sobre Normativa Sanitaria y del Departamento de Antropología, Historia y Medicina Social de la Universidad de California, San Francisco. Su investigación examina la relación entre la pobreza y la salud, por ejemplo en estudios de prevención del cáncer y de atención de urgencias para gente pobre, en estudios de la relación entre las comunidades con bajo nivel de ingresos y las instituciones médicas, y en estudios de las consecuencias de la reforma de la seguridad social para las personas pobres con problemas de drogadicción o de alcoholismo. El trabajo del Dr. Dohan es sobre todo etnográfico, aunque combinado con enfoques cuantitativos. Su formación es en sociología, con especialización post-doctoral en política de salud como becario del Programa de Investigación sobre Normativa Sanitaria de los Becarios de la Fundación Robert Wood Johnson y del Instituto Nacional de Abuso del Alcohol y del Alcoholismo. En diciembre del 2003 la prensa de la Universidad de California publicará un libro basado en su tesis, “El precio de la pobreza: dinero, trabajo y cultura en el barrio mexicano-americano”.

David Elkin, MD

David Elkin recibió su licenciatura y su título en medicina por la Universidad de Pennsylvania. Completó un año como residente en medicina interna antes de pasarse a psiquiatría, donde acabó su residencia en 1989 en la Universidad de California, Davis. Desde entonces ha trabajado en el SFGH en el comité de ética, además de en el servicio de consulta-enlace del Departamento de Psiquiatría. En 1991 y 1992 también ejerció en el Centro Integral del Cáncer del Hospital Alta Bates de Berkeley, CA. Tiene una consulta pequeña de psicoterapia en Oakland y otra en San Francisco. El Dr. Elkin es profesor asociado de psiquiatría clínica en UCSF y ayuda a coordinar la enseñanza de medicina en el Departamento de Psiquiatría del SFGH. Es el editor de “Introducción a la Psiquiatría Clínica” para estudiantes de medicina, publicada en 1999 por la editorial Appleton and Lange.

Anne Hughes, RN, PhD

Anne Hughes es enfermera especializada en atención paliativa en el Hospital de Laguna Honda. La atención paliativa se enfoca hacia la mejora de la calidad de vida de las personas con enfermedades graves. Anne es enfermera especializada (NP) y enfermera clínica especialista (CNS). Antes de trabajar en Laguna Honda, Anne trabajó durante diez años con personas con HIV/SIDA y cáncer en el Hospital General de San Francisco. Completó sus estudios universitarios de enfermería en el Boston College y su maestría en enfermería en la Universidad de Washington en Seattle. En la actualidad es estudiante de doctorado en UCSF y su tesis doctoral se centra en entender el significado de la dignidad para las personas con enfermedades graves que viven en la ciudad y no tienen mucho dinero. Anne ha escrito y dado clases sobre varios temas relacionados con el vivir con enfermedades graves.

Diane Jones, RN

Diane Jones es en la actualidad enfermera clínica del Programa de Salud Positiva de UCSF/SFGH. También es instructora/asesora en el Instituto Educativo para la Reducción del Daño. Antes de trabajar con La Salud en Casa, Diane Jones trabajó en el Departamento de Urgencias y fue jefe de enfermería de la Unidad de Cuidados Especiales de SIDA/Oncología del Hospital General de San Francisco. Su amplia formación en enfermería y en organización comunitaria incluye experiencia laboral en HIV/SIDA, en el Centro de las Mujeres/Edificio de las Mujeres de San Francisco y un voluntariado con las Fuerzas de Paz en Togo, África occidental.

Shieva Khayam-Bashi, MD

Shieva Khayam-Bashi, MD, profesora auxiliar de medicina clínica del Departamento de Medicina Comunitaria y Familiar en la Universidad de California en San Francisco/Hospital General de San Francisco (UCSF/SFGH), es también directora médica del Pabellón 4 del Centro de Enfermería Profesional del SFGH. La Dra. Khayam-Bashi recibió su licenciatura en Sociología en la Universidad del Estado de San Francisco y su título en medicina en la Universidad de California Davis. La Dra. Khayam-Bashi ha recibido numerosos honores y reconocimientos por su excelente trabajo en el campo de la enseñanza médica y por la atención que brinda a los pacientes. La Dra. Khayam-Bashi se ha especializado en el campo de la salud internacional llevando cuidado médico a

comunidades de países pobres, incluyendo comunidades de trabajadores temporeros agrícolas. El éxito de la Dra. Khayam-Bashi en su profesión se debe tanto a su espíritu cálido y compasivo como a su amplia experiencia clínica.

Anita Kline, MSW, LCSW

Anita Kline, recientemente jubilada, era trabajadora social en el Departamento de Oncología del Hospital General de San Francisco, donde proporcionaba apoyo práctico y emocional a personas con cáncer en los consultorios de oncología, de enfermedades del seno y en las unidades de pacientes adultos internados. Anita Kline ha participado en la conducción de un grupo de apoyo para mujeres de habla hispana con cáncer, el cual celebró su décimo aniversario en octubre del 2002. Anita Kline trabajó en el SFGH desde 1985, primero en el consultorio del SIDA y, durante los últimos 11 años, con pacientes con cáncer. Antes de trabajar en el SFGH trabajó en el Hospital del Condado de Cook en Chicago. Anita Kline se licenció en música por la Universidad de Michigan en 1965. Se enamoró de América Latina y de la lengua española al hacer de voluntaria con las Fuerzas de Paz en Chile del 1966 al 1968. Anita Kline se licenció en trabajo social por UC Berkeley en 1970. Ha criado a un hijo en su casa en Bernal Heights y continúa viajando y haciendo música siempre que puede.

Carol Lam, MSW

Carol Lam es trabajadora social del Departamento de Oncología del Hospital General de San Francisco. Proporciona apoyo emocional y recursos tanto a pacientes con cáncer como a sus familias en los consultorios de oncología, de enfermedades del seno y en las unidades de pacientes adultos internados. Carol Lam empezó su carrera como trabajadora social en el Departamento de Ortopedia del SFGH en 1998 y se pasó al Departamento de Oncología en el 2002 tras completar una maestría en trabajo social en la Universidad Estatal de San Francisco.

Judith Luce, M.D.

Judith Luce, profesora clínica de medicina de UCSF, es la directora de los Servicios de Oncología del SFGH. La Dra. Luce se recibió en biología por la Universidad de California, Santa Cruz y se licenció en medicina por la Universidad de California, San Francisco. La Dra. Luce ha recibido numerosos premios, honores y méritos profesionales, incluyendo el reconocimiento a la docencia

de estudiantes de medicina y a su calidad como investigadora científica. Es miembro activo del Instituto Nacional del Cáncer y de la Sociedad Americana del Cáncer. La Dra. Luce también es líder en el desarrollo de programas educacionales y de otros tipos para pacientes que se enfrentan a obstáculos al intentar obtener atención médica. Entre las aficiones de la Dra. Luce se encuentran el jugar tenis, y viajar con su familia.

Rachel Orkand, MSW

Rachel Orkand es una trabajadora social del departamento de oncología en el Hospital General de San Francisco, ofreciendo apoyo práctico y emocional a las personas con cáncer en la clínica de oncología, clínica de mama, y las unidades de hospitalización. Rachel creció en Sacramento, se graduó de la Universidad de Rice en Texas, con una Licenciatura en Sociología y Estudios Políticos, y recibió su Maestría en Bienestar Social de la Universidad de California, Berkeley. Ella también ha pasado muchos meses en los últimos años practicando su español en Oaxaca, México, el cual sigue perfeccionando con la ayuda de todos los pacientes en SFGH. Rachel fue galardona del Premio SFGH que da reconocimiento a empleados excepcionales junto con todo el equipo de la Clínica de Hematología-Oncología. Ella vive en Oakland con su esposo Brett, y le encanta viajar, escalar, andar en bicicleta y leer.

Kavitha Ramchandran, MD

Kavitha Ramchandran es residente en atención primaria en la Universidad de California, San Francisco. La Dra. Ramchandran ha trabajado en el programa de educación para pacientes del SFGH como co-conductora de CARE. En el SFGH la Dra. Ramchandran también diseñó y puso en práctica programas multilingües e interactivos de educación sobre la salud. Su formación incluye investigación clínica además de trabajo sobre la salud de la mujer y sobre salud internacional. La Dra. Ramchandran se licenció en biología humana y en estudios feministas por la Universidad de Stanford.

Dawn Surratt, RN, MS

Dawn Surratt trabaja como enfermera de investigación en UCSF enfocándose en el manejo de los síntomas del cáncer. Después de haber trabajado durante años en la prevención primaria y en programas de detección temprana de cáncer de seno, ella ahora está interesada en mejorar los estándares y la prestación de

cuidados a sobrevivientes de cáncer, especialmente los que reciben cuidados paliativos. Ella es enfermera de prácticas avanzadas, con enfoque en salud comunitaria. Dawn Surratt ha trabajado como educadora de salud, enfermera de atención directa, gerente y consultora en diversos proyectos de salud pública relacionados con la salud reproductiva, enfermedades de transmisión sexual y prevención del VIH y el tratamiento y control del cáncer en los Estados Unidos, India y Kenia. Le gusta cantar, el senderismo, salir en canoa y la música brasileña.

Carmen Vásquez, RN

Carmen Vásquez ha sido la enfermera de recursos de los consultorios de obstetricia, displasia y ginecología del Centro de Salud de la Mujer del SFGH durante los últimos 22 años. En dicho centro, la Lic. Vásquez presta atención directa al paciente a nivel educativo, médico y psicológico. Carmen Vasquez es la coordinadora del Programa de Detección del Cáncer de Seno y de Cuello Uterino. Trabaja directamente con profesionales de la medicina en la sala 86, en la Red de Salud Comunitaria, en los consultorios comunitarios y en los Departamentos de Nutrición y de Elegibilidad del SFGH. Carmen Vasquez tiene una amplia experiencia en el trabajo con poblaciones y comunidades diversas. Nació en Puerto Rico y creció en Brooklyn, New York. Carmen Vasquez recibió su título de enfermera por la Escuela de Enfermería del Centro Médico Hospitalario de Harlem.

Piera Wong, RN, MS, CNS

Piera Wong es la enfermera clínica especialista en oncología de la sala 5A del SFGH. Recibió su título universitario en enfermería por la Cal State Hayward y su maestría en ciencias y su titulación de enfermera clínica especialista en oncología por la Universidad de California, San Francisco. Piera Wong ha realizado numerosos trabajos de investigación sobre el dolor debido a la mucositis en pacientes con cáncer en la cabeza o en el cuello. Ha recibido muchos premios honoríficos, tales como la beca de Meredith Murphy.



Blue Walcer, MPH

Directora de CARE
(415) 206-5901
blue.walcer@sfdph.org

**Tahnee Gantt,
MSW, LCSW**

Conductora
(415)206-5478

Carolina Bravo, MPH

Coordinadora
(415) 206-5912
bravoc@hemeonc.ucsf.edu

Sylvia Romero-Pagan

Asistente del Programa
(415) 206-5966
romeropagans@hemeonc.ucsf.edu



Dirección de Correo
995 Potrero Avenue
Building 80, Ward 84
San Francisco, CA 94110

www.caresfgh.org

El programa CARE es patrocinado por:

The San Francisco Foundation

The San Francisco General Hospital Foundation

AVON Foundation

Mount Zion Health Fund of the Jewish
Community Endowment Fund

Kaiser Community Benefits Program

Universal Share

Leukemia and Lymphoma Society

MettaFund

Cenas generosamente donadas por:

A Black Tie Affair