



Cancer Awareness, Resources, and Education

Programa de Verano 2010



**Edificio US Bank
Oficina Círculo de Vida
2601 Mission Street, #702
6:00-8:00pm**

¿Qué es el Programa CARE?

CARE

Conocimiento, Recursos y Educación sobre el Cáncer

El proyecto CARE del Hospital General de San Francisco está diseñado para personas con cáncer que reciben su atención y tratamiento en el Hospital General de San Francisco (SFGH). Mediante el proyecto CARE las personas con cáncer recibirán educación y apoyo además de una cena saludable y deliciosa sin costo durante cada sesión.

Cada semana, durante 8 semanas, los miembros del grupo participarán en ejercicios de relajación, compartirán información y se brindarán apoyo mutuo. Diferentes profesionales de la salud visitarán al grupo para compartir información y técnicas para ayudarle a cuidarse mejor a sí mismo. Las sesiones están diseñadas para que cada persona pueda participar activamente, ofreciendo sus conocimientos y experiencias al grupo así como también aprendiendo del grupo y de los diferentes profesionales sobre técnicas prácticas que puede usar para mejorar su vida.

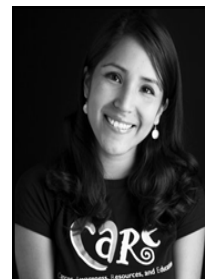
Directora de CARE: Blue Walcer, MPH

Blue Walcer, fundadora y directora del programa CARE y coordinadora de educación sobre la salud de la División de Hematología/Oncología del Hospital General de San Francisco, se esfuerza para que los pacientes jueguen un papel mayor a la hora de cuidar de su propia salud y de tomar decisiones relacionadas con su atención médica. Blue se recibió en Educación y Justicia Social y obtuvo su maestría en Salud Pública en Educación sobre la Salud Comunitaria de la Universidad de California, Berkeley. Su formación incluye trabajo con adolescentes, inmigrantes, trabajadores lesionados y víctimas de la violencia doméstica. Blue fue la ganadora del “National Grand”, el Premio de California Pacific a la Excelencia en Educación al Paciente; también recibió el Premio a la Calidad de Vida de la Sociedad Americana del Cáncer por su trabajo con el programa CARE.



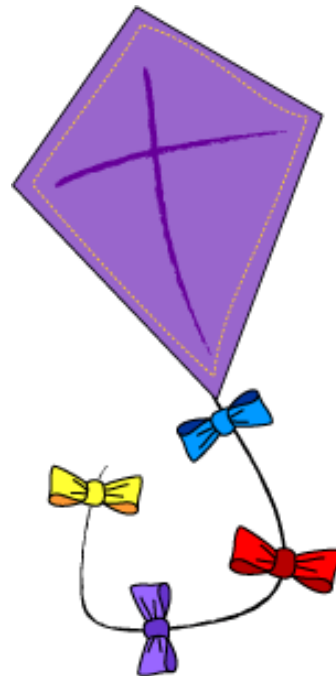
Coordinadora: Angela Alvarez

Angela Alvarez se incorporó a CARE en el 2007 como co-conductora y después como coordinadora del programa. Actualmente Angela es la coordinadora de CARE y de diversos proyectos de educación de AVON en el Hospital General de San Francisco. Ella ha sido profundamente inspirada por la belleza, amor y coraje de todos los participantes de CARE. Angela recibió su título como Educadora de Salud de la SFSU y planea continuar sus estudios en enfermería. Angela ha contribuido con múltiples programas comunitarios en San Francisco y en su país natal, Perú. En su tiempo libre, Angela se dedica a bailar salsa, viajar y disfruta caminatas con su perrita, Chaska.



Asistente del Programa: Karla Iñiguez

Karla Iñiguez recibió su Licenciatura en Psicología en la Universidad de California, Berkeley. Karla trabajó con CARE, en el Proyecto Teatral Araceli, durante el verano del 2008 y 2009. Ella se siente extremadamente honrada de tener la oportunidad de regresar a la familia de CARE. Karla tiene experiencia trabajando en diferentes programas del área de la bahía como East Bay Sanctuary Covenant (EBSC) programa de apoyo a inmigrantes y refugiados, Clínica de Psicología de UC Berkeley, y el Museo de California. En su tiempo libre, a Karla le gusta pasar tiempo con su familia y amigos, bailar y escuchar música.



Descripciones de las Charlas

SESIÓN DE ORIENTACIÓN

Jueves, 24 de junio

Un diagnóstico de cáncer le cambia la vida de manera muy brusca. A través del proyecto CARE deseamos asegurarnos de que nadie tenga que pasar por esta experiencia a solas. Deseamos ayudarle a aprender maneras de mejorar su salud y su bienestar. Queremos presentarle a personas que tienen muchos conocimientos sobre el cáncer—profesionales de la salud y otras personas con cáncer. Cada semana los conductores del grupo y los conferenciantes le servirán de guía en las conversaciones y actividades del grupo. Los participantes y los conferenciantes compartirán ideas y estrategias que puedan beneficiarle a usted y a su salud. Durante la primera sesión compartiremos nuestras historias y aprenderemos sobre las diferentes maneras de cuidarnos a nosotros mismos. Un representante de la Sociedad Americana del Cáncer hablará de los programas y servicios gratuitos disponibles.

Conductora: Tahnee Gantt, MSW, LCSW

Tahnee Gantt es trabajadora social en la consulta de obstetricia y ginecología del Centro de Salud de la Mujer del Hospital General de San Francisco (SFGH). En el SFGH Tahnee lleva a cabo evaluaciones psicosociales de mujeres en el programa prenatal, proporciona apoyo emocional y psicológico, hace referidos para salud mental, educa a mujeres sobre los recursos comunitarios y trabaja con familias que participan en el programa de seguimiento de bebés prematuros o con problemas de salud. Tahnee también co-lidera un grupo de apoyo contra la violencia doméstica para mujeres hispanoparlantes. El grupo proporciona seguridad, apoyo y



educación para ayudar a crear hogares que estén libres de violencia y en los que las familias puedan vivir con amor y respeto. Tahnee se crió en Japón, en México y en Costa Rica. Realizó sus estudios universitarios en lengua española y alemana en la Universidad Estatal de San Diego y en la Universidad de Heidelberg, su maestría en administración de negocios y relaciones internacionales en la Universidad de Dallas, y su maestría en trabajo social en la Escuela Universitaria Smith de Trabajo Social. Tras su experiencia laboral previa en negocios y relaciones internacionales, Tahnee ha encontrado su “nicho” proporcionando atención y servicios sociales en un ambiente de diversidad cultural.

**Co-Conductora: Adaku Ofoegbu
(aka “Giggles,” del inglés “Risitas”)**

Adaku Ofoegbu obtuvo su licenciatura en Estudios Interdisciplinarios de la Universidad de California, Berkeley en el 2008. Ella desea hacer estudios de postgrado en Farmacología y en Salud Pública. En la actualidad Adaku trabaja en la Farmacia Elmhurst en East Oakland y recientemente hizo de co-conductora en los grupos de CARE en inglés y español. Ella es de ascendiente nigeriano y disfruta yendo en bicicleta y haciendo yoga en su tiempo libre.



Co-Conductora: Rebecca Taub

Rebecca Taub creció en la Costa Este y se mudó al Sur de California para ir a universidad. Rebecca se graduó del Colegio de Pomona en el 2007 con una licenciatura en neurociencias. Después de sus estudios ella vivió un año en Argentina y otro en Los Ángeles trabajando junto a niños con problemas de dolores crónicos. Rebecca se mudó a San Francisco en el 2009 para ir a la escuela de medicina y acaba de terminar su primer año en UCSF, donde actualmente está trabajando en varios proyectos para promover la participación entre estudiantes en la comunidad. En su tiempo libre, a Rebecca le gusta cocinar, caminar por la ciudad, y disfrutar del sol en dondequiera que ella lo pueda encontrar.



CÓMO MEJORAR SU ESTADO DE ÁNIMO

Jueves, 1ro de julio

Es normal experimentar cambios en el estado de ánimo, sobre todo cuando se lidia con una enfermedad que le cambia la vida a uno como es el cáncer. En esta sesión se presentarán métodos prácticos para manejar su estado de ánimo. Éstos métodos se enfocarán en cómo guiar sus pensamientos, sus actividades diarias y sus contactos con otras personas para sentirse emocionalmente bien.

Conferenciante: Natalie Collins, MSW

Natalie Collins es la gerente general del Centro de UCSF para Poblaciones Vulnerables (CVP) en el Hospital General de San Francisco y el Centro de Trauma. Natalie ha trabajado en áreas de prevención y control del cáncer, VIH/SIDA, y prevención de enfermedades crónicas especialmente entre comunidades de bajos recursos. Antes de unirse a CVP, Natalie coordinó parte de una investigación participativa basada en la comunidad del Programa de Investigación de Cáncer de Mama en California. Ella también tiene previa experiencia con el Programa de Bienestar Nutricional del Condado de Marin, el Instituto Nacional de Salud Pública en Cuernavaca, México, el Proyecto de Salud con énfasis en SIDA en UCSF, y la División de Prevención y Control del Cáncer en UCLA. Natalie obtuvo su maestría en Asistencia Social de la Universidad de California, Berkeley y su licenciatura en Literatura en Español de la Universidad de California, Los Ángeles. En su tiempo libre a ella le gusta practicar yoga, ir a escalar, y viajar.



NUTRICIÓN Y EL CÁNCER

Jueves, 8 de julio

Durante el tratamiento del cáncer el obtener los nutrientes adecuados puede ser difícil, especialmente si usted tiene efectos secundarios o si simplemente no se siente bien. Es importante tener una visión general de los alimentos que nos protegen y nos ayudan a sanar del cáncer. En esta sesión, hablaremos de algunos suplementos alimenticios que pueden ser de beneficio durante el tratamiento del cáncer y más allá.

Conferenciante: Laura Brainin-Rodríguez, MPH, MS, RD

Laura Brainin-Rodríguez trabaja con los Servicios de Nutrición del Departamento de Salud Pública de San Francisco. Allí ella provee entrenamiento y consultoría para sus empleados y proveedores y desarrolla e implementa programas de educación nutricional en la comunidad para la Red para una California Saludable (Network for a Healthy California). Ms. Brainin-Rodríguez



tiene una Maestría en Nutrición, una Maestría en Salud Pública y Nutrición, ambas de la Universidad de California en Berkeley. Ella trabajó previamente en el Departamento de Obstetricia y Ginecología del Hospital Highland, el Programa WIC en San Francisco, el Centro de Salud Estudiantil de la Universidad de Stanford, el Programa de Mejoría de la Salud, también en Stanford y el Programa de CHDP en San Francisco. Ella también le ha dado consejería nutricional a más de 10,000 personas que han querido mejorar su salud y estado nutricional. Ms. Brainin-Rodríguez ha dado presentaciones para el Programa CARE en Inglés y Español desde sus comienzos y tiene un interés personal en la Nutrición y el Cáncer. Ella es bilingüe y bicultural y vivió en Puerto Rico por 20 años.



APROVECHANDO AL MÁXIMO SU VISITA MEDICA

Jueves, 15 de julio

Todos nos enfrentamos con problemas de salud y algunos con múltiples problemas que atraviesan muchos aspectos de nuestras vidas. Al cuidar su salud, es importante hacerlo de una manera que es manejable, tiene sentido, y le permite maximizar recursos disponibles. Sabemos que la gente tiene mejores resultados cuando entiende y participa claramente en su atención médica. En esta sesión, vamos a desarrollar estrategias que pueden ayudarle a comunicarse con su médico para que juntos puedan aprender a controlar su salud.

Conferenciante: Gabriel Martín Ortiz, MD, PhD

Gabriel Martín Ortiz tiene una Maestría en Bioquímica de la Universidad de Yale, Doctor de Medicina de la Universidad de Cornell y un Doctorado en Inmunología Humana de la Universidad de Rockefeller. Gabriel termino su residencia de medicina interna en la Universidad de California en San Francisco y se desempeñó como Jefe de Residentes del Departamento de Medicina en el Hospital General de San Francisco (SFGH). Actualmente Gabriel es un Doctor de Enfermedades Infecciosas para pacientes con VIH en el Hospital VA de San Francisco y también realiza investigaciones sobre la inmunología del VIH en SFGH. El es voluntario en la Clínica Martín Baró, donde brinda cuidado a Latinos de escasos recursos. Cuando tiene tiempo libre, a Gabriel le gusta bailar, ir a escalar, acampar, jugar softbol, ciclismo y el levantamiento de pesas.



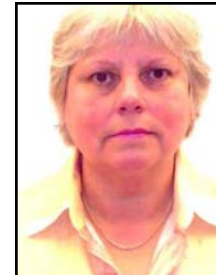
EL MANEJO DE SÍNTOMAS

Jueves, 22 de julio

Cada cual tiene una experiencia distinta del cáncer y de los síntomas relacionados con el cáncer. El dolor, el cansancio, las náuseas, el estreñimiento y la diarrea son síntomas comunes del cáncer. Los síntomas del cáncer pueden dificultar el dormir, el trabajar, el comer, el pensar claramente, el hacer las actividades diarias y, sobre todo, el curarse. En esta sesión examinaremos los diferentes síntomas del cáncer y exploraremos maneras prácticas de controlar y aliviar estos síntomas.

Conferenciante: MaryNieves Díaz-Méndez, MD

La Dra. Díaz-Méndez es la Coordinadora de Alcance Comunitario y Asistente de Investigación del Centro sobre el Envejecimiento en Diversas Comunidades y Redes En Acción: The National Latino Cancer Research Network. Como médica entrenada en Cuba, la Dra. Díaz-Méndez está muy consciente de los retos que existen al tener recursos limitados. Ella es excepcional, precisamente porque es capaz de superar estos objetivos vitales de alcance comunitario y del proyecto de investigación por sí sola y con apoyo limitado. Dra. Díaz-Méndez comenzó a trabajar con organizaciones comunitarias y con el público a movilizar suficiente capacidad de la comunidad para establecer el primer grupo de apoyo en español para mujeres de habla hispana con cáncer de mama en el condado de San Mateo.



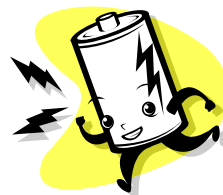
QIGONG

Jueves, 29 de julio

Qigong (pronunciado "chi-gong") se traduce del chino que significa "cultivo energético" o "trabajar con la energía de la vida." El Qigong es un antiguo sistema chino de posturas, ejercicios, técnicas de respiración y meditación. Sus técnicas están diseñadas para mejorar y realzar el qi del cuerpo. De acuerdo a la filosofía tradicional china, el qi es la energía fundamental de la vida responsable de la salud y vitalidad. En esta sesión, vamos a aprender más sobre cómo funciona el Qi Gong y practicar algunas técnicas de Qigong. ¡Por favor use ropa cómoda y vengan preparados para cargarse de energía!

Conferenciante: Laura Bresler, MA

Laura Bresler ha enseñado qigong en el Centro de Artes Curativas Quan Yin desde hace 6 años. Ella fue certificada para enseñar qigong por el Maestro de Qigong Lawrence Wong, y continúa estudiando con él. Como mediadora, Laura ha pasado varios años analizando la manera en que expresamos nuestros más profundos sentimientos y creencias, tanto verbales como corporales. Ella incorpora esta experiencia, reconociendo conflictos y buscando armonía, a su enseñanza. "Me encanta presentar la practica del qigong y poder compartir con la gente el placer de esta técnica. Mi estilo de enseñanza combina la compasión y el humor."



BIODANZA

Jueves, 5 de agosto

Biodanza es un sistema que utiliza la danza, la música y la interacción para inducir experiencias que impactan positivamente a los participantes de una manera física y espiritual. Estas experiencias se llaman “vivencias”, palabra que se refiere a la percepción de estar vivo. La Biodanza es un tipo de movimiento que se practica grupalmente. Es un tipo de movimiento seguro, agradable y fluido ayudándonos a explorar nuestras emociones y expresividad. Aprenderemos como la música y el movimiento puede mejorar la conexión entre la mente, el cuerpo y el espíritu. No es necesario tener experiencia previa de baile. ¡Por favor use ropa suelta y cómoda y venga preparado para divertirse y relajarse!

Conferenciante: Marina Li, CNE, HHC

Marina Li ha estado involucrada con la Biodanza desde el 2004. A Marina le encanta reunir a las personas para bailar con diversidad, tanto personal como colectiva. Su alegría y presencia terrenal inspira a la gente a "bailar con la vida" con valentía, humor y gracia. Marina también apoya la salud y el bienestar mediante la educación nutricional y asesoramiento integral.



RESUMEN/CIERRE

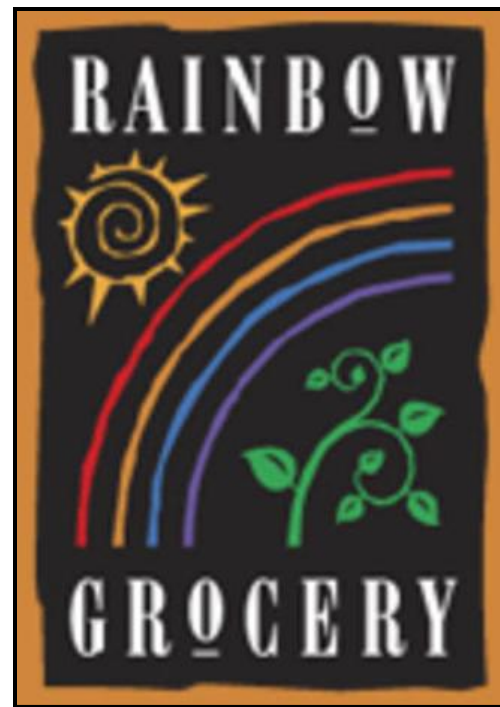
Jueves, 29 de abril

En esta sesión consideraremos cómo el programa le ha afectado a usted a la hora de resolver sus problemas, tomar decisiones, formar una relación paciente-proveedor de salud, enfrentar la situación y pasar a la acción. También compartiremos las elecciones y cambios que usted ha hecho en su vida desde su participación en el programa CARE. Analizaremos maneras de continuar y ampliar los cambios positivos que usted ya haya hecho.



Recuerden la fecha!
Viernes, 13 de Agosto

Excursión a Rainbow Grocery



Mesa de Asesoría de C.A.R.E.

Donald Abrams, MD

El doctor Donald Abrams es el jefe de la División de Hematología/Oncología del Hospital General de San Francisco y oncólogo en los programas clínicos del Centro Osher de Medicina Integral de UCSF. Es profesor de medicina clínica de la Universidad de California en San Francisco. Recibió su título universitario en biología molecular por la Universidad Brown en 1977 y en medicina por la Escuela de Medicina de la Universidad de Stanford. Después de completar su residencia en el Hospital-Fundación Kaiser de San Francisco en 1980, recibió una beca para la investigación sobre Hematología/Oncología en el Instituto de Investigación sobre el Cáncer de la Universidad de California en San Francisco. En el año 2004 completó un Fellowship en el programa de Medicina Integrativa en la Universidad de Arizona.

Kevin Barrows, MD

Kevin Barrows es profesor clínico auxiliar del Departamento de Medicina Familiar y Comunitaria de la Universidad de California en San Francisco. El Dr. Barrows también es el director del Programa de Reducción del Estrés Basado en la Conciencia del Centro Osher de Medicina Integral. Se recibió en medicina por la Escuela de Medicina de la UCSF en 1993. Terminó su residencia en práctica familiar y recibió la certificación del consejo en 1996. El Dr. Barrows ha investigado sobre diversos aspectos clínicos de salud internacional, medicina de urgencias, medicina hospitalaria y atención primaria a la comunidad. En la actualidad le interesa principalmente la medicina que busca una integración del cuerpo y la mente, y en especial el uso de la concienciación en el contexto de atención a la salud.

Alicia Boccellari, PhD

Alicia Boccellari es profesora de psicología clínica de la Universidad de California y de la Escuela de Medicina de San Francisco. Es la directora de la División de Medicina Psicosocial del Hospital General de San Francisco. La doctora Boccellari ha llevado a cabo investigaciones clínicas sobre temas diversos como el SIDA y la demencia, la gente desamparada y sin hogar, y las enfermedades mentales asociadas a eventos traumáticos (PTSD). Ha publicado

varios artículos sobre temas diversos, como el dolor por la pérdida de seres queridos, o la asistencia a las personas al cuidado de familiares con problemas físicos y psicológicos graves. La doctora Boccellari ha creado programas innovadores que han sido reconocidos en el ámbito nacional.

Daniel Dohan, PhD

Daniel Dohan es profesor adjunto auxiliar del Instituto de Estudios sobre Normativa Sanitaria y del Departamento de Antropología, Historia y Medicina Social de la Universidad de California, San Francisco. Su investigación examina la relación entre la pobreza y la salud, por ejemplo en estudios de prevención del cáncer y de atención de urgencias para gente pobre, en estudios de la relación entre las comunidades con bajo nivel de ingresos y las instituciones médicas, y en estudios de las consecuencias de la reforma de la seguridad social para las personas pobres con problemas de drogadicción o de alcoholismo. El trabajo del Dr. Dohan es sobre todo etnográfico, aunque combinado con enfoques cuantitativos. Su formación es en sociología, con especialización post-doctoral en política de salud como becario del Programa de Investigación sobre Normativa Sanitaria de los Becarios de la Fundación Robert Wood Johnson y del Instituto Nacional de Abuso del Alcohol y del Alcoholismo. En diciembre del 2003 la prensa de la Universidad de California publicará un libro basado en su tesis, “El precio de la pobreza: dinero, trabajo y cultura en el barrio mexicano-americano”.

David Elkin, MD

David Elkin recibió su licenciatura y su título en medicina por la Universidad de Pennsylvania. Completó un año como residente en medicina interna antes de pasarse a psiquiatría, donde acabó su residencia en 1989 en la Universidad de California, Davis. Desde entonces ha trabajado en el SFGH en el comité de ética, además de en el servicio de consulta-enlace del Departamento de Psiquiatría. En 1991 y 1992 también ejerció en el Centro Integral del Cáncer del Hospital Alta Bates de Berkeley, CA. Tiene una consulta pequeña de psicoterapia en Oakland y otra en San Francisco. El Dr. Elkin es profesor asociado de psiquiatría clínica en UCSF y ayuda a coordinar la enseñanza de medicina en el Departamento de Psiquiatría del SFGH. Es el editor de “Introducción a la Psiquiatría Clínica” para estudiantes de medicina, publicada en 1999 por la editorial Appleton and Lange.

Anne Hughes, RN, PhD

Anne Hughes es enfermera especializada en atención paliativa en el Hospital de Laguna Honda. La atención paliativa se enfoca hacia la mejora de la calidad de vida de las personas con enfermedades graves. Anne es enfermera especializada (NP) y enfermera clínica especialista (CNS). Antes de trabajar en Laguna Honda, Anne trabajó durante diez años con personas con HIV/SIDA y cáncer en el Hospital General de San Francisco. Completó sus estudios universitarios de enfermería en el Boston College y su maestría en enfermería en la Universidad de Washington en Seattle. En la actualidad es estudiante de doctorado en UCSF y su tesis doctoral se centra en entender el significado de la dignidad para las personas con enfermedades graves que viven en la ciudad y no tienen mucho dinero. Anne ha escrito y dado clases sobre varios temas relacionados con el vivir con enfermedades graves.

Shieva Khayam-Bashi, MD

Shieva Khayam-Bashi, MD, profesora auxiliar de medicina clínica del Departamento de Medicina Comunitaria y Familiar en la Universidad de California en San Francisco/Hospital General de San Francisco (UCSF/SFGH), es también directora médica del Pabellón 4 del Centro de Enfermería Profesional del SFGH. La Dra. Khayam-Bashi recibió su licenciatura en Sociología en la Universidad del Estado de San Francisco y su título en medicina en la Universidad de California Davis. La Dra. Khayam-Bashi ha recibido numerosos honores y reconocimientos por su excelente trabajo en el campo de la enseñanza médica y por la atención que brinda a los pacientes. La Dra. Khayam-Bashi se ha especializado en el campo de la salud internacional llevando cuidado médico a comunidades de países pobres, incluyendo comunidades de trabajadores temporeros agrícolas. El éxito de la Dra. Khayam-Bashi en su profesión se debe tanto a su espíritu cálido y compasivo como a su amplia experiencia clínica.

Anita Kline, MSW, LCSW

Anita Kline, recientemente jubilada, era trabajadora social en el Departamento de Oncología del Hospital General de San Francisco, donde proporcionaba apoyo práctico y emocional a personas con cáncer en los consultorios de oncología, de enfermedades del seno y en las unidades de pacientes adultos internados. Anita Kline ha participado en la conducción de un grupo de apoyo para mujeres de habla hispana con cáncer, el cual

celebró su décimo aniversario en octubre del 2002. Anita Kline trabajó en el SFGH desde 1985, primero en el consultorio del SIDA y, durante los últimos 11 años, con pacientes con cáncer. Antes de trabajar en el SFGH trabajó en el Hospital del Condado de Cook en Chicago. Anita Kline se licenció en música por la Universidad de Michigan en 1965. Se enamoró de América Latina y de la lengua española al hacer de voluntaria con las Fuerzas de Paz en Chile del 1966 al 1968. Anita Kline se licenció en trabajo social por UC Berkeley en 1970. Ha criado a un hijo en su casa en Bernal Heights y continúa viajando y haciendo música siempre que puede.

Judith Luce, M.D.

Judith Luce, profesora clínica de medicina de UCSF, es la directora de los Servicios de Oncología del SFGH. La Dra. Luce se recibió en biología por la Universidad de California, Santa Cruz y se licenció en medicina por la Universidad de California, San Francisco. La Dra. Luce ha recibido numerosos premios, honores y méritos profesionales, incluyendo el reconocimiento a la docencia de estudiantes de medicina y a su calidad como investigadora científica. Es miembro activo del Instituto Nacional del Cáncer y de la Sociedad Americana del Cáncer. La Dra. Luce también es líder en el desarrollo de programas educativos y de otros tipos para pacientes que se enfrentan a obstáculos al intentar obtener atención médica. Entre las aficiones de la Dra. Luce se encuentran el jugar tenis, y viajar con su familia.

Kavitha Ramchandran, MD

Kavitha Ramchandran es residente en atención primaria en la Universidad de California, San Francisco. La Dra. Ramchandran ha trabajado en el programa de educación para pacientes del SFGH como co-conductora de CARE. En el SFGH la Dra. Ramchandran también diseñó y puso en práctica programas multilingües e interactivos de educación sobre la salud. Su formación incluye investigación clínica además de trabajo sobre la salud de la mujer y sobre salud internacional. La Dra. Ramchandran se licenció en biología humana y en estudios feministas por la Universidad de Stanford.



Dawn Surratt, RN, MS

Dawn Surratt trabaja como enfermera de investigación en UCSF enfocándose en el manejo de los síntomas del cáncer. Después de haber trabajado durante años en la prevención primaria y en programas de detección temprana de cáncer de seno, ella ahora está interesada en mejorar los estándares y la prestación de cuidados a sobrevivientes de cáncer, especialmente los que reciben cuidados paliativos. Ella es enfermera de prácticas avanzadas, con enfoque en salud comunitaria. Dawn Surratt ha trabajado como educadora de salud, enfermera de atención directa, gerente y consultora en diversos proyectos de salud pública relacionados con la salud reproductiva, enfermedades de transmisión sexual y prevención del VIH y el tratamiento y control del cáncer en los Estados Unidos, India y Kenia. Le gusta cantar, el senderismo, salir en canoa y la música brasileña.

Carmen Vásquez, RN

Carmen Vásquez ha sido la enfermera de recursos de los consultorios de obstetricia, displasia y ginecología del Centro de Salud de la Mujer del SFGH durante los últimos 22 años. En dicho centro, la Lic. Vásquez presta atención directa al paciente en el ámbito educativo, médico y psicológico. Carmen Vásquez es la coordinadora del Programa de Detección del Cáncer de Seno y de Cuello Uterino. Trabaja directamente con profesionales de la medicina en el pabellón 86 (Ward 86), en la Red de Salud Comunitaria, en los consultorios comunitarios y en los Departamentos de Nutrición y de Elegibilidad del SFGH. La Lic. Vásquez tiene una amplia experiencia laboral con poblaciones y comunidades diversas. Nació en Puerto Rico y creció en Brooklyn, New York. Carmen Vásquez recibió su título de enfermera por la Escuela de Enfermería del Centro Médico Hospitalario de Harlem.

Piera Wong, RN, MS, CNS

Piera Wong es la enfermera clínica especialista en oncología de la sala 5A del SFGH. Recibió su título universitario en enfermería por la Cal State Hayward y su maestría en ciencias y su titulación de enfermera clínica especialista en oncología por la Universidad de California, San Francisco. Piera Wong ha realizado numerosos trabajos de investigación sobre el dolor debido a la mucositis en pacientes con cáncer en la cabeza o en el cuello. Ha recibido muchos premios honoríficos, tales como la beca de Meredith Murphy.

Blue Walcer, MPH

Directora de CARE
(415) 206-5901
blue.walcer@sfdph.org

**Tahnee Gantt,
MSW, LCSW**

Conductora
(415) 206-5478

Angela Alvarez

Coordinadora
(415) 206-5912
alvarezag@hemeonc.ucsf.edu

Karla Iñiguez

Asistente del Programa
(415) 206-5966
iniguezka@hemeonc.ucsf.edu

995 Potrero Avenue
Building 80, Ward 84
San Francisco, CA 94110
www.caresfgh.org



El programa CARE es patrocinado por:

The San Francisco Foundation

The San Francisco General Hospital Foundation

AVON Foundation

**Mount Zion Health Fund of the Jewish
Community Endowment Fund**

**Kaiser Community Benefits Program
Universal Share**



Cenas generosamente donadas por:
A Black Tie Affair